



**Kord Bezi Sanayi
ve Ticaret A.Ş.**

**18. Yıl
Çalışma Raporu
1990**

KORDSA



Kord Bezi Sanayi ve Ticaret A.Ş.

18. Yıl Çalışma Raporu 1990

Genel Müdürlük

Zincirlikuyu Meydanı
Ak İşhanı Blok 1 Kat 6 - 7
80600 Levent - İstanbul
Tel: (1) 174 59 22 (13 hat)
Teleks: 26181 kord tr
Telgraf: Kordbezi - İstanbul
P.K. 20, 80622 Levent - İstanbul

Fabrika

Köseköy Kumla Çiftliği Mevkii 41310 İzmit
Tel: (21) 11 48 78 - 11 34 69 - 11 71 55
11 00 66 - 11 00 67
Teleks: 33199 kbss tr
Faks: (21) 11 70 39
Telgraf: Kordbezi - İzmit
P.K. 196, 41001 İzmit



Gündem

Kordsa Kord Bezi Sanayi ve Ticaret A.Ş'nin 28 Mart 1991 tarihli Olağan Genel Kurul Toplantısının Gündemi:

1. Açılış ve Başkanlık Divanının Teşkili,
2. Genel Kurul Toplantı Tutanağının imzası hususunda Başkanlık Divanına yetki verilmesi.
3. 1990 yılı faaliyet ve hesapları hakkında Yönetim Kurulu ve Denetçi Raporlarının okunması, müzakeresi, Yönetim Kurulunun 1990 yılı Bilânço ve Kâr - Zarar hesabıyla ilgili önerisinin görüşülmesi,
4. Yönetim Kurulu Üyeleri ve Denetçilerin, Şirketin 1990 yılı faaliyetlerinden dolayı ibra edilmeleri,
5. Yönetim Kurulunun 1990 yılı kârının dağıtılması ve dağıtım tarihi konusundaki önerisinin görüşülmesi,
6. Yönetim Kurulu üyelerinin seçimi ve görev süreleri ile ücretlerinin tespiti,
7. Denetçilerin seçimi ve görev süreleriyle ücretlerinin tespiti,
8. Bağımsız denetleme kuruluşunun ünvan değişikliğinin onayı,
9. Yönetim Kurulu Başkan ve Üyelerinin T.T.Kanununun 334 ve 335'inci maddelerinde yazılı muameleleri yapabilmelerine izin verilmesi.

Şirketimizin 18. Olağan Genel Kurul Toplantısı 28 Mart 1991 Perşembe günü saat 10.00'da İstanbul Sheraton Oteli Balo Salonunda yapılacaktır.





Yönetim Kurulu Başkanından

Saygıdeğer Ortaklarımız,

Şirketimizin 18. faaliyet yılına ait Çalışma Raporu ile mali tablo ve denetim raporlarını görüş ve onaylarınıza sunarken, Genel Kurulumuzu onurlandıran siz değerli ortaklarımız ve temsilcilerini saygı ile selamlarım.

1990 yılı dünya tarihine, iki Almanya'nın umulandan çabuk birleşmesi, Sovyetler Birliği'nde dağılma eğilimlerinin yoğunlaşması ve Irak'ın Kuveyt'i önce işgal, sonra ilhaki başta olmak üzere, hızlı ve çarpıcı değişimlerin yaşandığı bir zaman kesiti olarak geçecektir. Kasım 1989'da Berlin Duvarı'nın yıkılmasının ardından, gitgide güçlenen "barış içinde yeni bir dünya" atmosferi içinde iki Almanya'nın birleşmesi, mevcut "güçler dengesini" derinden etkilemiştir.

Öte yandan, özellikle Baltık'taki ve Kafkasya'daki Cumhuriyetlerinde kopmaların kaçınılmaz hale geldiği Sovyetler Birliği'nde, 1990 yılı içinde uygulanmaya başlanan yeni ekonomik reformlar, Doğu Blok'unda gözlenen, daha hızlı dışa açılma ve serbest piyasa ekonomisine yönelme sürecine hız kazandırmıştır. "Ateş-kes" sağlanan, ancak insanlık açısından henüz sonuçları kestirilemeyen Körfez Savaşı ise, bir yandan Orta Doğu'nun yeni düzenine ilişkin tartışmaları gündeme getirirken, diğer yandan Birleşmiş Milletler'in yeniden itibar ve etkinlik kazanmaya başlamasına neden olmuştur.

Geçtiğimiz on yılda büyük bir hızla dışa açılan ve geçiş dönemi yaşayan Türkiye'de 1990 yılında yine, tabuların yıkıldığı ve dengelerin daha iyiye doğru şekillendiği bir dönem yaşanmıştır. Türk özel sektörü açısından, halka açılma seferberliğinin hızlandığı 1990, kamuda özelleştirme yönünden önemli adımların atıldığı bir yıl olmuştur. Ekonomik büyüme hızında, gittikçe artan gelir düzeyleri, tarımda yüksek hasat ve talebi teşvik eden hükümet politikaları sayesinde bir patlama görülmüştür. Bu olumlu tabloya karşın, Türk Lirası değerinin, özellikle mevcut döviz rezervlerinin yarattığı olanaklara dayanılarak, yabancı paralara göre yüksek tutulması, % 60'lara erişen enflasyon oranı karşısında dengenin hala kurulamamasına neden olmaktadır. Bu durum, ithalatın ihracata göre daha cazip hale gelmesine yol açmaktadır. 1991'e, bu koşullarla birlikte, A.T.'ye tam üyelik yolunda, tüm sektörlerin, öncelikle maliyet ve pazarlama açılarından, kendilerine yeni bir anlayış ile çekidüzen vermesini gerektiren zorluklarla girilmektedir.

SABANCI TOPLULUĞU'nun teknoloji ve kalite anlayışı yönünden kendi sektöründeki sayılı kuruluşlarından biri olan şirketimiz KORDSA'da ise, 1990'da aylar süren lastik sektörü grevine rağmen erişilen sonuçlar, bizleri stratejik planlama ve hedeflerimiz açısından yüreklendirmektedir. Lastik

sektöründeki entegrasyona yönelik çabaların odak noktasını ve ana güçlerinden birini oluşturan KORDSA; başta yetişmiş ve uzmanlaşmış kadrolarının faaliyetleri ve teknolojik atılımları ile, gerçek anlamda örnek bir kuruluş olmanın gururunu taşımaktadır. "Daha iyiye" değil, "en iyiye" ulaşma yolunda attığımız adımların meyvaları; finansmandan üretime teknolojik yenilenmeden pazarlamaya kadar her alanda, gerek verimliliği gerekse kârlılığını artıran bir tablo sunmaktadır.

Siz değerli ortaklarımızın katkılarıyla pekişen gücümüzün, "en iyiyi" yakalama yolundaki hedeflere ulaşmada en önemli etken olduğuna inanıyoruz. Her zaman olduğu gibi, haklı bir güvenle girdiğimiz 1991'in, tüm KORDSA ailesi, ülkemiz halkı ve dünyadaki tüm uluslar için kalıcı bir barış getirmesini ve başarılı bir yıl olmasını dilerken, Genel Kurulumuza gösterdiğiniz ilgi için siz değerli ortaklarımıza ve temsilcilerine teşekkür etmeyi bir borç biliyorum.

Saygılarımla,



Sakıp SABANCI

Yatırımlar

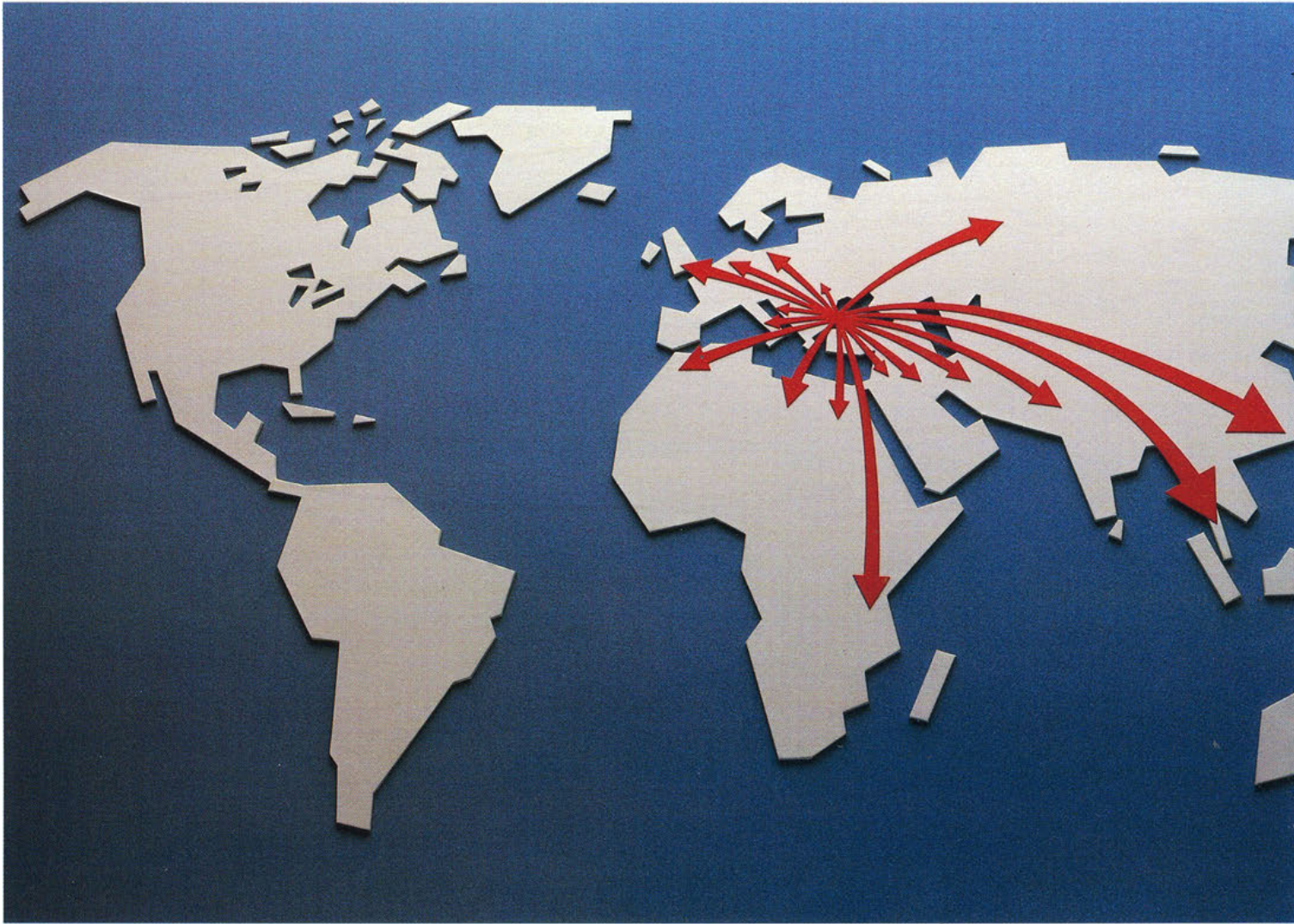


Kapasite, teknoloji ve kalite yönünden dünyada, sektöründeki en ileri kuruluşlardan biri olmanın onurunu taşıyan KORDSA, 18 yıldan beri, dinamik bir yatırım anlayışını ve sonuç getirici yatırım politikalarını sürdürülmüştür. Uluslararası bir kuruluş olarak, gerek iç gerekse dış pazarlarda gelişen koşulları her yönüyle değerlendiren KORDSA yönetimi, gerekli yatırımları zamanında ve süratle gerçekleştirerek, 1990 yılında dokuma kapasitesini 26.500 ton/yıl'a, terbiye kapasitesini ise 28.000 ton/yıl'a çıkarmıştır. Bu üretim kapasiteleri sayesinde her zaman olduğu gibi iç pazarın tüm gereksinimleri karşılanırken, dış pazarlarda sürekli bir yerleşme ve yayılma çabası hakim olmuştur. Bir yandan mevcut tesislerini sürekli olarak modernize eden, öte yandan bilgi iletişim sistemlerini çağın gereklerine uygun bir şekilde yaygınlaştıran KORDSA son üç yılda toplam 45 Milyar TL'lık yatırım harcaması yapmıştır.

İştiraklerimiz

KORDSA, 1990 yılı sonu itibariyle 46.862 Milyon TL'sına ulaşan iştirakleri ile, SABANCI GRUBU içinde lastik sanayiinin entegrasyonuna yönelik önemli ve artık sonuçları alınmaya başlanan adımlar atmış bulunmaktadır. Bugün İzmit Köseköy'de, KENTSA olarak adlandırılan sanayi kompleksinde, hepsi de şirketimizin birer iştiraki olan yabancı sermaye ortaklı BRİSA, DUSA ve BEKSA işletmeleri faaliyet göstermektedir. Yüksek teknolojiye dayalı lastik, endüstriyel iplik ve çelik kord üretimi yapan bu kuruluşlar, ülke ekonomisine büyük katkılar sağlamaktadırlar.





Satışlar

1976 yılından beri ülkemizin tüm kord bezi gereksinimini karşılayan KORDSA, 1984'ten itibaren ürünlerini çeşitlendirme yoluna giderek, konveyör ve chafer bezi gibi endüstriyel bez üretim ve satışına da yönelmiş bulunmaktadır. Gerek kord bezinde gerekse endüstriyel bezlerde yurt içi ve yurt dışı pazarlardaki payını her geçen gün artıran şirketimiz, bugün sektöründe dünyanın sayılı kuruluşlarından biri haline gelmiştir. Ürünlerimiz, yüksek kaliteleri sayesinde Avrupa'nın sanayileşmiş pek çok ülkesi dahil, Orta Doğu, Asya ve Afrika ülkelerinde ısrarla talep edilen, itibarlı ve kalıcı bir yer edinmiş bulunmaktadır. KORDSA, kuruluşundan bugüne kadar 127.727 ton iç,

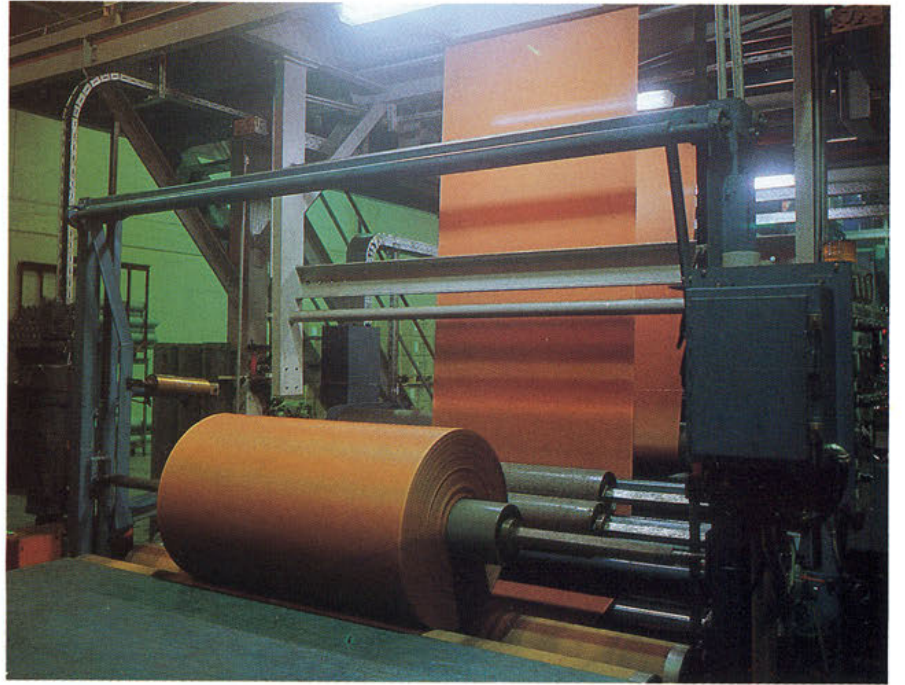
88.054 ton da dış olmak üzere, toplam 215.781 ton kord bezi ve endüstriyel bez satışı gerçekleştirmiştir. 88.054 tonluk dış satışın parasal ifadesi 442 milyon A.B.D. doları olup, ülkemize sağlanan döviz girişinin boyutlarına işaret etmektedir. Yalnızca 1990 yılında; aylarca süren lastik sektörü grevine rağmen 9.099 ton iç, dış piyasalarda gitgide zorlaşan rekabet koşulları ile Körfez krizi başta olmak üzere tüm olumsuz gelişmelere karşın 12.769 ton dış olmak üzere, toplam 21.868 tonluk satış yapılmıştır. Öte yandan 80 milyon A.B.D. dolarına ulaşan 1990 yılı ihracatımız, şirketimizin dış piyasalarda istikrarlı konumunu sürdürdüğünü göstermektedir.

Üretim

Tek büküm, katlı büküm, çözgü, dokuma, sıcak germe ve kimyasal terbiye adları verilen, dinamik bir şekilde birbirine bağlı aşamalardan oluşan kordbezi ve endüstriyel bez üretim prosesleri, nitelikleri itibarıyla üretim ve kalite güvenliği açısından büyük bir titizlik gerektirmektedir. Bu gerçeğin bilincinde, her geçen gün gelişen ve dünya ölçüsünde kalite önderliğine ulaşmayı hedefleyen çalışmalar aralıksız olarak sürdürülmektedir. 1989 yılında uygulanmaya başlanan "İstatistiksel Kalite Kontrol Sistemi"nin olumlu sonuçlarının alınmaya başlanmasına paralel olarak, 1990 yılında, şirketimiz içinde "Kalite Kültürünün

Yaratılması"na yönelik bir proje başlatılmıştır. Bu geniş kapsamlı projede kalitenin, yalnızca bir kontrol ve güvenlik konusu olmaktan çıkarılarak tüm şirket çalışanları için bir anlayış ve yaşam tarzı olması hedeflenmektedir. Kalite yönünden alt yapısını günden güne, bu şekilde sağlamlaştıran KORDSA için, 1990 yılı da, tüm olumsuz piyasa koşullarına rağmen yine oldukça başarılı bir üretim dönemi olmuştur. Değişen koşullara zamanında ve esnek bir şekilde uyarlanabilen üretim planlaması sayesinde, 1990 yılında 21.640 ton ham bez, 20.577 ton mamul bez üretimi gerçekleştirilmiştir.





İdari ve Sosyal Faaliyetler



Başarılı faaliyet sonuçlarını en başta şirketi ile bütünleşen çalışanlarına borçlu olduğunu hiç bir zaman unutmayan KORDSA, personelinin sosyal ve moral gücünü yükselten, güven verici bir iş ortamının sağlanmasına büyük özen göstermektedir. Buna paralel olarak, düzenli sağlık kontrolleri ile tüketim ve yapı kooperatifi faaliyetlerinin yanısıra, her düzeydeki personelimizin gelişmesini amaçlayan eğitim programlarına 1990 yılında da etkin bir şekilde devam edilmiştir.



Yönetim Kurulu Çalışma Raporu

I. Giriş

1. Raporun Dönemi:

1.1.1990 - 31.12.1990

2. Ortaklığın Ünvanı:

KORDSA Kord Bezi Sanayi ve Ticaret
Anonim Şirketi

3. Yönetim Kurulu:

Yetki Sınırları

Gerek Yönetim Kurulu Başkanı
gerekse Yönetim Kurulu Üyeleri,
T. Ticaret Kanunu'nun ilgili maddeleri
ve Esas Sözleşmemizin 17'nci
maddesinde belirtilen yetkiler ile
mücehhezdirler.

Denetim Kurulu Üyeleri

Hüseyin Uçar

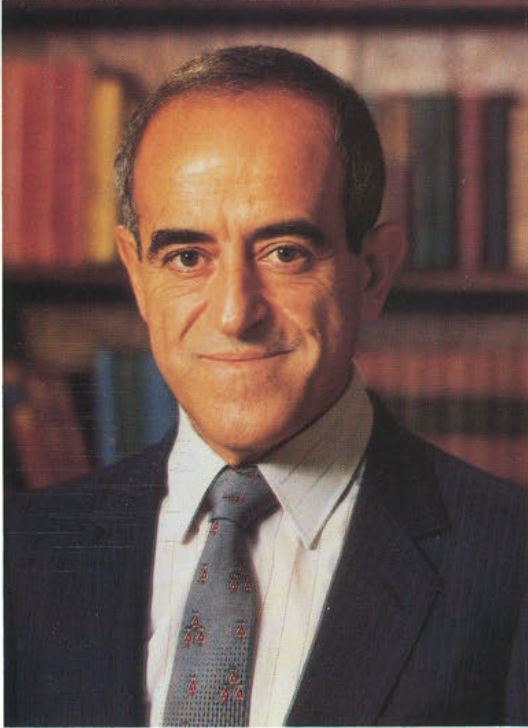
30. 3. 1988 - 28. 3. 1991

Yılmaz Cebecioğlu

30. 3. 1988 - 28. 3. 1991

İhsan Sarıcı

30. 3. 1988 - 28. 3. 1991



Sakıp Sabancı

Başkan

30.3.1988 - 28.3.1991



Hasan Güleşçi

Başkan Vekili

30. 3.1988 - 28.3.1991



Oğuz Karahan

Üye

30.3.1988 - 28.3.1991



Hamit B. Belli

Üye

30.3.1988 - 28.3.1991



Güler Sabancı

Üye ve Genel Müdür

30.3.1988 - 28.3.1991

Yetki Sınırları

Esas Sözleşmemizin 25'inci maddesine göre; Denetçilerin görev, yetki ve sorumlulukları T. Ticaret Kanunu'nun 347 ve 359'uncu maddelerinde belirtilen esaslar çerçevesinde tespit edilmiştir.

4. Dönem İçinde Yapılan Esas Sözleşme Değişiklikleri:

1.1.1990 - 31.12.1990 dönemi içinde şirketimizin Esas Sözleşmesinde herhangi bir değişiklik yapılmamıştır.

5. Ortaklığın Sermayesi, Temettü Oranları, Çıkarılmış Sermayenin % 10'undan Fazlasına Sahip Ortaklar:

20 Ekim 1989 tarihli Olağanüstü Genel Kurulda alınan karar ile kayıtlı Sermaye Sistemine geçen ve kayıtlı sermaye tavanı 150.000.000.000.-TL olarak tespit edilmiş bulunan şirketimizin sermayesi, 9 Nisan 1990 tarih ve 401 sayılı Yönetim Kurulu kararı gereğince 67.500.000.000.-TL'sından 101.250.000.000.-TL'sına çıkarılmıştır. Artan 33.750.000.000.-TL'lık sermayenin, 16.875.000.000.-TL'lık kısmı ortaklarca nakden, 13.500.000.000.-TL'lık kısmı yeniden değerlendirme değer artış fonundan, 3.375.000.000.-TL'lık kısmı ise iştirak hisseleri satış kârından karşılanmıştır. Hisse senetlerimiz 1990 yılı içinde Menkul Kıymetler Borsasında gerek işlem hacmi gerekse değer yönünden konumunu ve aranılabilirliğini korumuştur. Ortaklarımızın sayısı yaklaşık 5000 kişidir. Şirketimiz sermayesinin % 10'undan fazlasına sahip olan ortaklarımız;

Akbank T.A.Ş. (% 33.29)

Akbank T.A.Ş. Mensupları Tekaüt Sandığı (% 14.13) ve

Hacı Ömer Sabancı Holding A.Ş.

(% 10.72)'dir.

Şirketimiz son üç yılda ortaklarına, ödenmiş sermayelerine göre,

1987'de % 96

1988'de % 96 ve

1989'da % 45

oranlarında net kâr dağıtmıştır.

6. Çıkarılmış Menkul Değerler:

Şirketimizin 31 Aralık 1990 tarihi itibarıyla kârdan temettü payı alma hakkına sahip

85.376.700.000.-TL hamiline

15.873.300.000.-TL nama yazılı hisse

senedi ile 200 adet kurucu intifa

senedi bulunmaktadır.

Şirketimizin çıkarılmış başkaca menkul kıymeti bulunmamaktadır.

7. Sektör ve Bu Sektördeki Yerimiz:

Şirketimiz tesislerinde, araç lastiklerinin üretiminde karkas ve kuşak malzemesi olarak kullanılan kord bezi ve endüstriyel tekstil sanayiinin önemli bir girdisi olan konveyör ve chafer bezleri ile tek kord üretimleri yüksek kalite düzeyinde gerçekleştirilmektedir.

1976 yılından bu yana kord bezi, 1984 yılından başlamak üzere de endüstriyel tekstilin diğer ürünlerini üreten şirketimiz, Türkiye'nin tek, dünyanın ise konusu ile ilgili en büyük ve en modern tesislerinden birine sahip bulunmaktadır. Ülke ihtiyacının tamamını karşılayan, yüksek kalitesi ve üstün teknolojisi sayesinde yurt dışı satışlarını sürekli yükselten ve pazar sayısını artıran şirketimiz, 1990 yılında 80 Milyon 367 bin ABD dolarlık ihracat rakamına ulaşmış bulunmaktadır.

II. Faaliyetler

A. Yatırımlar

1. Yatırımlardaki Gelişmeler:

Şirketimizin 1989 yılı içinde DPT Teşvik ve Uygulama Dairesi Başkanlığı'ndan almış olduğu, 24158 sayılı tevsî konulu Yatırım Belgesi ile 24371 sayılı modernizasyon - tamamlama konulu Yatırım Belgesi kapsamındaki faaliyetleri 1990 yılında da sürdürülmüştür. Söz konusu Yatırım Belgelerinin süreleri 1991 yılı içinde bitmektedir.

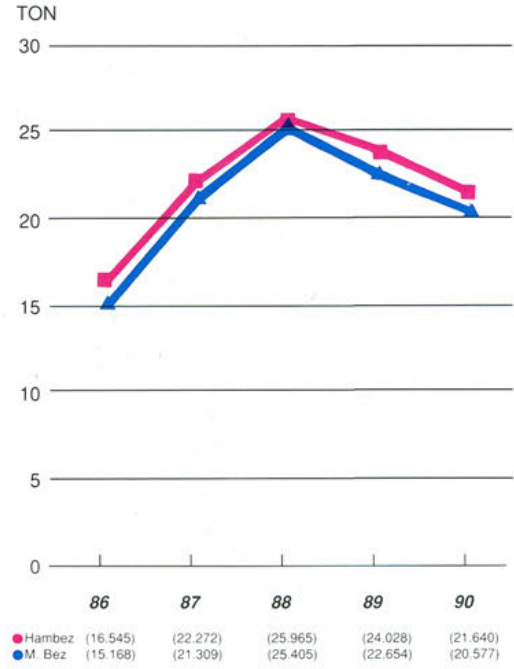
2. Şirketimiz 1989 yılında almış olduğu Teşvik Belgeleri nedeniyle, yapmakta olduğu yatırımlarında Teşvik Primi, Gümrük Muafiyeti, Yatırım İndirimi ve Vergi Resim Harç İstisnası teşviklerinden yararlanmaktadır.

B. Mal ve Hizmet Üretimine İlişkin Faaliyetler

1. Şirketimiz 1990 yılında üretim faaliyetlerini, kord bezi ünitelerinde 304, endüstriyel tekstil ünitelerinde ise 47 adet makina ile sürdürmüştür. 1990 yılında % 80 kapasite kullanımına ulaşıırken üretimimiz müşterilerimizin taleplerine uygun olarak yapılmıştır.

2. Tesislerimizde, 1976 yılından beri kord bezi, 1984 yılından itibaren de konveyör ve chafer bezi olmak üzere endüstriyel bezlerin üretimi yapılmaktadır. Gerek kord bezi gerekse konveyör ve chafer bezleri kullandıkları alanlar itibariyle hayati öneme sahip olduklarından, KORDSA 1990 yılında da kalite kontrol faaliyetlerine gereken önemi azami ölçüde göstermiş ve üretimin her aşamasında uyguladığı kalite güvenliği sistemi ile mevcut üstün kalitesini korumuştur.

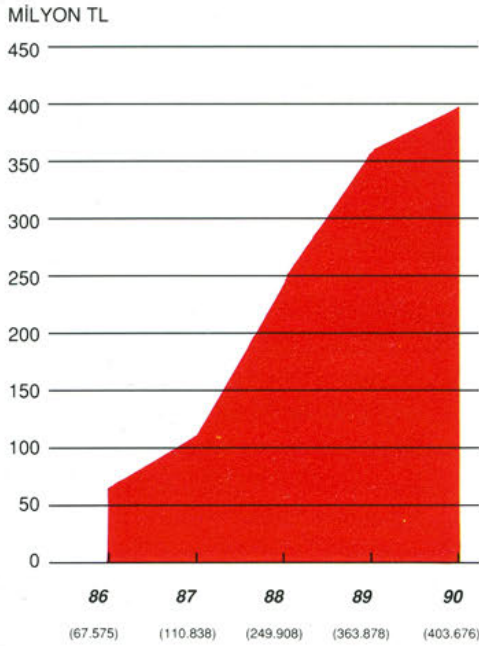
Üretim Verileri



Son Üç Yıl İtibariyle Mamul Üretim Rakamları (ton)

Kord Bezi	Ham Bez	Mamul Bez
1988	24.599	23.966
1989	22.307	20.788
1990	19.734	18.464
Endüstriyel Bezler		
1988	1.366	1.439
1989	1.721	1.866
1990	1.906	2.113

Toplam Ciro



Son Üç Yıl İtibariyle Satış Rakamları (ton)

	Yurt İçi	Yurt Dışı	Toplam
1988	13.333	12.845	26.178
1989	11.628	13.285	24.913
1990	9.099	12.769	21.868

3. 1990 yılı içerisinde, iç ve dış piyasa olmak üzere toplam 21.868 ton satış yapılmış ve karşılığında 403.675.908.533.- TL'lık net satış cirosu elde edilmiştir. Bir önceki yıla göre, tutar olarak, iç satışlarımızda % 3 (5 Milyar 140 Milyon TL) azalış, dış satışlarımızda % 26 (44 Milyar 938 Milyon TL), toplam satışlarımızda ise % 11 (39 Milyar 798 Milyon TL) artış olmuştur.

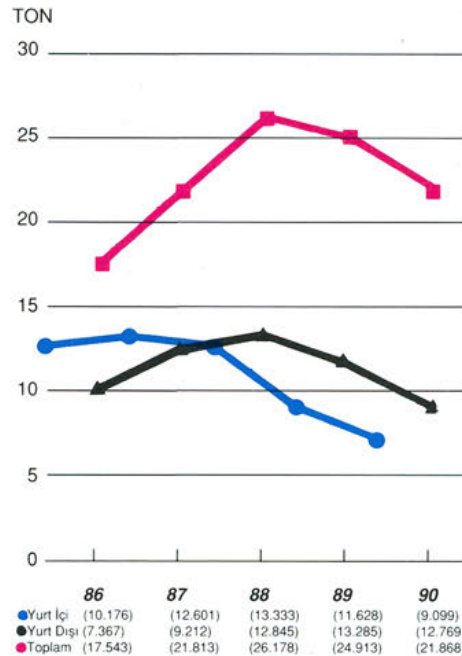
1990 yılında iç pazar talebinin tamamı karşılanırken, dış satışlarımız istikrarlı seyrini sürdürmüştür. İhracat pazarlarında riskin dağıtılması ve pazar çeşitlendirilmesi ana politikalarına uygun çalışmalara, 1990'da da başarı ile devam edilmiştir. 1990 yılında satış fiyatı olarak, ürünlerimizden kord bezinde % 24,

endüstriyel bezlerde ise % 30 artış gerçekleşmiştir.

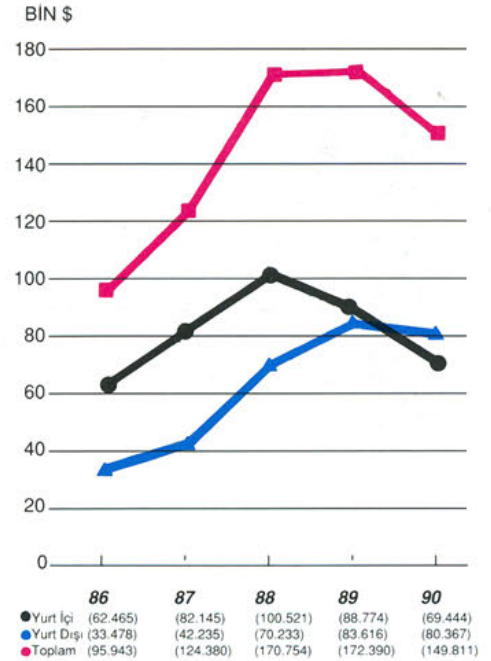
4. Lastik sektörü grevinin yarattığı iç pazardaki daralma nedeniyle ortaya çıkan zorluklar ve bu durumun yarattığı olumsuz etkinin hafifletilebilmesi için gerekli planlama çalışmaları etkin bir biçimde sürdürülmüştür. Bu suretle bir önceki yıla oranla düşük düzeyde gerçekleşen kapasite kullanımı ve randıman kayıplarının asgari düzeyde tutulabilmesi sağlanmıştır.

1990 yılı randıman oranı % 79 olarak gerçekleşmiştir.

Satışlar



Satışlar



C. Finansal Yapıya İlişkin Bilgiler:**KORDSA KORD BEZİ SANAYİ VE TİCARET A.Ş.
31.12.1989 - 31.12.1990 Karşılaştırmalı Bilançolar (1,000 TL)**

AKTİF (VARLIKLAR)	Cari Dönem	Önceki Dönem
	31.12.1990	31.12.1989
I. Dönen Varlıklar	211,561,184	144,699,695
A. Hazır Değerler (Not 4)	4,658,484	2,727,100
1. Kasa	24,174	14,444
2. Banka	4,634,310	2,712,656
B. Menkul Kıymetler (Not 5)	12,054,088	
C. Kısa Vadeli Ticari Alacaklar (Not 6)	74,975,973	37,398,965
1. Alıcılar	74,132,985	37,159,077
2. Alacak Senetleri	870,445	243,369
3. Alacak Senetleri Reeskontu	(78,479)	(6,741)
4. Verilen Depozito ve Teminatlar	51,022	3,260
D. Diğer Kısa Vadeli Ticari Alacaklar (Not 7)	1,408,678	690,124
1. Kısa Vadeli Diğer Alacaklar	1,408,678	690,124
E. Stoklar (Not 3 ve 8)	114,867,067	99,812,044
1. İlk Madde ve Malzeme	58,922,538	44,753,912
2. Yarı Mamuller	26,580,155	29,341,884
3. Ara Mamuller	5,173,566	
4. Mamuller	14,550,253	10,049,539
5. Diğer Stoklar	6,529,034	4,289,698
6. Verilen Sipariş Avansları	3,111,521	11,377,011
F. Diğer Dönen Varlıklar	3,596,894	4,071,462
II. Duran Varlıklar	114,944,285	89,689,341
A. Uzun Vadeli Ticari Alacaklar	1,081,595	989,255
1. Verilen Depozito ve Teminatlar	1,081,595	989,255
B. Finansal Duran Varlıklar (Not 3)	46,862,393	36,187,622
1. İştirakler	47,062,393	38,437,622
2. İştiraklere Sermaye Taahhütleri	(200,000)	(2,250,000)
C. Maddi Duran Varlıklar (Net) (Not 3 ve 9)	66,496,266	51,745,121
1. Arazi Ve Arsalar	3,332,324	3,173,701
2. Yerüstü ve Yeraltı Düzenleri	10,455,867	6,660,186
3. Binalar	44,267,577	24,907,861
4. Makine, Tesis ve Cihazlar	128,896,917	87,351,060
5. Taşıt, Araç ve Gereçleri	3,284,778	2,644,787
6. Döşeme ve Demirbaşlar	5,618,143	3,621,047
7. Birikmiş Amortismanlar	(129,403,340)	(82,649,348)
8. Yapılmakta Olan Yatırımlar	14,000	5,813,173
9. Verilen Sipariş Avansları	30,000	222,654
D. Maddi Olmayan Duran Varlıklar (Net) (Not 3 ve 10)	166,074	221,434
1. Diğer Maddi Olmayan Duran Varlıklar	291,431	291,431
2. Birikmiş Amortismanlar	(125,357)	(69,997)
E. Diğer Duran Varlıklar	337,957	545,909
Aktif (Varlıklar) Toplamı	326,505,469	234,389,036

PASİF (KAYNAKLAR)	Cari Dönem	Önceki Dönem
	31.12.1990	31.12.1989
I. Kısa Vadeli Borçlar	83,907,422	66,770,836
A. Finansal Borçlar (Not 11)	2,549,828	36,802,498
1. Banka Kredileri		34,729,877
2. Uzun Vadeli Kredi Anapara Taksit ve Faizleri	2,339,408	2,071,350
3. Tahvil Anapara Taksit ve Faizleri	1,271	1,271
4. Diğer Finansal Borçlar	209,149	
B. Ticari Borçlar (Not 12)	67,787,850	20,856,785
1. Satıcılar	66,517,313	19,806,313
2. Alınan Depozito ve Teminatlar	3,814	4,330
3. Diğer Ticari Borçlar	1,266,723	1,046,142
C. Diğer Kısa Vadeli Borçlar(Not 13)	3,980,840	4,310,405
1. Ortaklara Borçlar	61,980	76,168
2. Ödenecek Giderler	57,940	3,577
3. Ödenecek Vergi, Harç ve Diğer Kesintiler	3,173,801	2,996,632
4. Ertelenen veya Takside Bağlanan Devlet Alacakları	161,055	751,214
5. Kısa Vadeli Diğer Borçlar	526,064	482,814
D. Alınan Sipariş Avansları	15,092	35,365
E. Borç ve Gider Karşılıkları (Not 14)	9,573,812	4,765,783
1. Vergi Karşılıkları	8,201,162	4,177,887
2. Diğer Borç ve Gider Karşılıkları	1,372,650	587,896
II. Uzun Vadeli Borçlar	17,817,384	20,989,258
A. Finansal Borçlar (Not 15)	4,514,575	14,710,206
1. Banka Kredileri	4,514,575	14,710,206
B. Diğer Uzun Vadeli Borçlar		161,055
1. Ertelenen veya Takside Bağlanan Devlet Alacakları		161,055
C. Borç ve Gider Karşılıkları (Not 16)	13,302,809	6,117,997
1. Kıdem Tazminatı Karşılıkları	13,302,809	6,117,997
III. Öz Sermaye	224,780,663	146,628,942
A. Sermaye (Not 17)	101,250,000	67,500,000
B. Sermaye Taahhütleri		(13,077,788)
C. Emisyon Primi	2,011,387	539,825
D. Yeniden Değerleme Değer Artışı(Not 18)	28,398,222	18,056,216
1. Duran Varlıklardaki Değer Artışı	26,516,922	17,286,270
2. İştiraklerdeki Değer Artışı	1,881,300	769,946
E. Yedekler(Not 19)	53,775,808	38,788,262
1. Yasal Yedekler	11,991,480	8,052,323
2. Özel Yedekler	6,846,102	6,903,715
3. Olağanüstü Yedekler	34,938,226	23,832,224
F. Net Dönem Kârı	39,345,246	34,822,427
Pasif (Kaynaklar) Toplamı	326,505,469	234,389,036

Mali tablolara ilişkin müteakip notlara bakınız (sayfa 20 - 23)

Kordsa Kord Bezi Sanayi ve Ticaret Anonim Şirketi

31 Aralık 1990 Tarihinde Sona Eren Yıla ait Mali Tablolara İlişkin Notlar (1,000 TL)

1. Faaliyet Konusu

Kordsa Kord Bezi Sanayi ve Ticaret A.Ş., kord bezi ve endüstriyel bezler üretimi ve pazarlaması amacı ile İstanbul'da kurulmuş bir sermaye şirkettir.

2. Mali Tabloların Hazırlanış Esasları

Şirket, 31 Aralık 1990 tarihinde sona eren yıla ait muhasebe kayıtlarını ve mali tablolarını yürürlükteki ticari ve mali mevzuat ile Sermaye Piyasası Kurulu'nun 29 Ocak 1989 tarih ve XI/1 numaralı tebliğini esas alarak hazırlamıştır.

3. Önemli Muhasebe Politikaları

Aşağıda belirtilmiş önemli muhasebe politikaları mali tabloların hazırlanmasında esas alınmıştır:

a. **Stoklar:** Yıl sonunda fiili stok sayımı yapılmıştır. Stokların değerlemesinde elde etme maliyeti ve net gerçekleştirilebilir değerin düşük olanı esas alınır. Maliyet belirleme yöntemi ilk madde ve malzeme, emtia ve diğer stoklar için sürekli hareketli ortalama, yarımamul ve mamul stokları için aylık ortalamadır.

b. **Finansal Duran Varlıklar:** Finansal duran varlıklar yeniden değerlendirilmiş tutarları üzerinden muhasebeleştirilirler.

c. **Maddi Duran Varlıklar:** Türkiye'deki yüksek enflasyon oranlarından dolayı Şirket maddi duran varlıklarını tarihi maliyet ile değerlemenin uygun bir esas olmadığı görüşündedir. Buna göre Şirket, Maliye Bakanlığı'nın saptadığı yeniden değerlendirme katsayıları çerçevesinde bina (arazi hariç), makineler ve teçhizatı değerlemektedir. Yeniden değerlendirme farkları öz sermayeye ilave edilirler.

Maddi duran varlıklar, yeniden değerlendirilmiş tutarları üzerinden azalan bakiyeler metoduna göre vergi mevzuatında belirlenmiş ve aşağıdaki gösterilen sürelerde eşit nispetlerde

amortismanına tabi tutulmaktadır.

Yerüstü ve yeraltı düzenleri	16-25 yıl
Binalar	25-50 yıl
Makine, tesis ve cihazlar	4 yıl
Taşıt araçları	4 yıl
Döşeme ve demirbaşlar	4 yıl

d. Maddi Olmayan Duran Varlıklar:

Maddi Olmayan Duran Varlıklar bilançoda itfa payları indirildikten sonra net değerlerle gösterilmiştir.

e. **Gelir ve Giderler:** Gelir ve gider kalemlerinin belirlenmesinde tahakkuk esası uygulanmaktadır. Buna göre, hasılat, gelir ve kârlar aynı döneme ait maliyet, gider ve zararlarla karşılaştırılacak şekilde muhasebeleştirilmektedir.

f. Yabancı Para Varlık ve Borçlar:

Bilançoda yer alan yabancı paraya bağlı varlık ve borçlar bilanço tarihindeki T.C. Merkez Bankası döviz kurları kullanılarak Türk Lira'sına çevrilmektedir. Yıl içinde gerçekleşen yabancı paraya bağlı işlemler, işlem tarihindeki kurlar kullanılarak Türk Lira'sına çevrilmektedir. Bu işlemlerden doğan kur farkı gelir ve giderleri gelir tablosuna dahil edilirler.

4. Hazır Değerler

Hazır değerler aşağıdaki gibidir:

Kasa	24,174
Bankalar	
TL Mevduat Hesabı	3,606,636
Döviz Tevdiat Hesabı	1,027,674
	<u>4,658,484</u>

5. Menkul Kıymetler

Menkul Kıymetler, Kamu Kesimi Tahvil, Senet ve Bonolarından oluşup elde etme maliyeti ile değerlendirilmiştir.

6. Kısa Vadeli Ticari Alacaklar

Kısa vadeli ticari alacaklar aşağıdaki gibidir:

Yurtiçi müşterilerden alacaklar	30,794,953
İlişkili şirketlerden alacaklar	42,867,209

Yurtdışı müşterilerden alacaklar	470,823
Portföydeki alacak senetleri	870,445
Depozito ve teminatlar	51,022
	75,054,452
Tenzil: Alacak senetleri reeskontu	(78,479)
	74,975,973

Kısa vadeli ticari alacaklar için alınmış toplam 864,393 TL tutarında teminat mevcuttur.

7. Diğer Kısa Vadeli Alacaklar

Diğer kısa vadeli alacaklar 1,408,678 TL tutarına ulaşmış personelden alacaklar hesabından oluşmaktadır.

8. Stoklar

Stoklar aşağıdaki gibidir:

İlk Madde ve Malzeme	58,922,538
Yarımamuller	26,580,155
Ara Mamuller	5,173,566
Mamuller	14,550,253
Diğer	6,529,034
Verilen Sipariş Avansları	3,111,521
	114,867,067

9. Maddi Duran Varlıklar

Maddi duran varlıklar aşağıdaki gibidir:

Arazi ve Arsalar	3,332,324
Yerüstü ve Yeraltı Düzenleri	10,455,867
Binalar	44,267,577
Makine, Tesis ve Cihazlar	128,896,917
Taşıt Araçları	3,284,778
Döşeme ve Demirbaşlar	5,618,143
Yapılmakta olan Yatırımlar	14,000
Verilen Sipariş Avansları	30,000
	195,899,606

Tenzil: Birikmiş amortismanlar	(129,403,340)
	66,496,266

31 Aralık 1990 tarihi itibarıyla şirketin maddi duran varlıkları üzerinde 5,162,000 TL ipotek mevcuttur.

10. Maddi Olmayan Duran Varlıklar

Maddi Olmayan Duran Varlıklar aşağıdaki gibidir:

Diğer maddi olmayan duran varlıklar	291,431
Tenzil: İtfa Payları	(125,357)
	166,074

11. Kısa Vadeli Finansal Borçlar

Kısa vadeli finansal borçlar aşağıdaki gibidir:

Uzun vadeli kredilerin anapara taksitleri	2,339,408
Tahvil anapara cari yıl taksidi	955
Diğer	209,465
	2,549,828

12. Ticari Borçlar

Ticari borçlar aşağıdaki gibidir:

İlişkili şirketlere borçlar	10,836,037
Yurtiçi satıcılara borçlar	3,422,033
Yurtdışı satıcılara borçlar	53,487,199
Diğer ticari borçlar	42,581
	67,787,850

13. Diğer Kısa Vadeli Borçlar

Diğer kısa vadeli borçlar aşağıdaki gibidir:

Ortaklara borçlar	61,980
Ödenecek giderler	57,940
Ödenecek vergi, harç ve diğer kesintiler	3,173,801
Ertelenen ve takside bağlanan vergiler	161,055
Muhtelif ücret kesintileri	226,086
Kısa vadeli diğer borçlar	299,978
	3,980,840

14. Kısa Vadeli Borç ve Gider Karşılıkları:

Kısa vadeli borç ve gider karşılıkları aşağıdaki gibidir:

Ödenecek kurumlar vergisi	8,201,162
Diğer borç ve gider karşılıkları	1,372,650
	9,573,812

Türkiye'de kurumlar vergisi, vergi matrahı kâr üzerinden % 46 olarak alınmaktadır. Bu oran ilave vergiler ile fiili olarak 1990 yılı için % 49.22'ye ulaşmaktadır.

15. Uzun Vadeli Borçlar

Şirket, fabrika bina ve tesisleri inşaatı ve makine ithalatı için bazı yurtiçi bankalardan uzun vadeli krediler temin etmiştir. Bu kredilere ait ortalama faiz oranları % 26 ile % 59 arasında olup ödeme planı aşağıdaki gibidir:

1992	2,230,221
1993	1,305,735
1994	391,448
1995	391,448
1996	195,723
	<u>4,514,575</u>

16. Uzun Vadeli Borç ve Gider

Karşılıkları

Türk İş Kanunlarına göre, Şirket, bir senesini doldurmuş olup ve sebepsiz yere şirketle ilişkisi kesilen veya emekli olan 25 hizmet yılını dolduran (kadınlar için 20 yıl), askere çağrılan veya vefat eden personeli için kıdem tazminatı ödemekle mükelleftir. Ödenecek tazminat, çalıştırılan her sene için bir aylık maaş tutarı olup, bu miktar senelik 1,969 TL ile sınırlandırılmıştır. Kıdem tazminatı karşılığı yukarıda bahsedilen limitler çerçevesinde ve Sermaye Piyasası Kurulu'nun ilgili tebliği esas alınarak hesaplanmıştır. Söz konusu sınırlama 1 Ocak 1991'den geçerli olmak üzere 2,490 TL'sine yükseltilmiştir.

17. Sermaye

11 Nisan 1990 tarihinde yapılan Yönetim Kurulu toplantısında Şirket'in ödenmiş sermayesinin 16,875,000 TL'si nakit, 13,500,000 TL'si Yeniden Değerleme Fonundan, 3,375,000 TL'si de iştirak hisselerinin satışı neticesinde elde edilen kârdan karşılanması suretiyle yükseltilmesine karar verilmiştir. Bu artış 24 Temmuz 1990 tarihinde tescil edilmiştir.

31 Aralık 1990 tarihi itibarıyla, Şirket'in kayıtlı sermaye tavanı 150,000,000 TL olup, ödenmiş sermayesi 101,250,000 adet 1,000 TL nominal değerinde hisseden

oluşup 101,250,000 TL'dir.

31 Aralık 1990 tarihi itibarıyla, Şirket'in 200 adet ve yalnız kâra katılma hakkı veren kurucu senedi mevcut olup, ana sözleşmede öngörüldüğü gibi dönem kârından % 6 bu hisse sahiplerine dağıtılmaktadır.

18. Yeniden Değerleme Değer Artışı

Yeniden değerlendirme değer artışı

aşağıdaki gibidir:

Sabit kıymetlerden (net)	26,516,922
İştiraklerden	1,881,300
	<u>28,398,222</u>

19. Yedekler

Yedekler aşağıdaki gibidir:

Yasal yedekler	11,991,480
Diğer yedekler	6,846,102
Olağanüstü yedekler	34,938,226
	<u>53,775,808</u>

Türk Kanunları gereğince Şirket, kazançlarının belirli bir yüzdesini yedek olarak ayırmak zorundadır. Ayrılan bu yasal yedekler dağıtımına tabi tutulamaz. Yasal yedekler şu şekilde ayrılmaktadır:

- Yasal yedekler önce kârdan % 5 olarak Şirket'in ihraç edilmiş ve tamamı ödenmiş sermayesinin % 20'si olana kadar ayrılır,
- İkinci yasal yedekler Şirket sermayesinin % 5'i nisbetini aşan kâr dağıtımlarında sınırsız olarak, dağıtılan kârın % 10'u nisbetinde ayrılır. Bu ikinci yedekler Şirket zararlarını karşılamak üzere kullanılabilir.

Olağanüstü yedeklerin ayrılmasında bir sınırlama yoktur. Ancak bu kabil yedeklerin dağıtımı kayıtlarda görülen rakam ile sınırlıdır.

20. Muhtemel Mükellefiyetler

31 Aralık 1990 tarihi itibarıyla, banka ve resmi dairelere verilen muhtemel mükellefiyetler tutarı 216,130,725 TL'sine

mükellefiyetler tutarı 216,130,725 TL'sına ulaşmıştır.

21. Sigorta kapsamı

31 Aralık 1990 tarihi itibarıyla, kasa mevcudu, stoklar ve maddi duran varlıklara ilişkin toplam sigorta kapsamı 443,850,000 TL'sidir.

22. İlişkili Kuruluşlarla Olan İlişkiler

Sermaye Piyasası Kurulunun XI/I nolu tebliğinde Şirket'le doğrudan veya dolaylı sermaye ve yönetim ilişkisine sahip iştirakler ve bağlı ortaklıklar, ilişkili kuruluşlar olarak tanımlanmaktadır. 31 Aralık 1990 tarihi itibarıyla, ilişkili kuruluşlarla olan hesap bakiyeleri aşağıdaki gibidir:

	Alacak	Borç
Hacı Ömer Sabancı Holding A.Ş.	1,320	
Brisa Bridgestone Sabancı Lastik San.ve Tic. A.Ş.	9,290,379	
Beksa Çelikçor San. ve Tic. A.Ş.	81,943	
Dusa Endüstriyel İplik San. ve Tic. A.Ş.	72,890	
Exsa Export San. Mam. Satış Araştırma A.Ş.	42,867,209	
Toyotasa Toyota Sabancı Otomotiv San. ve Tic. A.Ş.	386	
Pilsa Plastik Sanayi ve Ticaret A.Ş.		25,307
Olmuksa Oluklu Mukavva San. ve Tic. A.Ş.		20,190
Dusa Endüstriyel İplik San. ve Tic. A.Ş.		9,562,584
	52,314,127	9,608,081

Ayrıca, Şirket'in ortaklarından Akbank T.A.Ş. ile bankacılık işlemleri ve dolayısıyla mevduat ve kredi bakiyeleri mevcuttur.

23. Yabancı Para Varlık ve Borçlar

31 Aralık 1990 tarihi itibarıyla, Şirket'in yabancı para ile temsil edilip kur garantisi olmayan varlık ve borçlarının dökümü aşağıdaki gibidir:

Kasa ve bankalardaki yabancı paralar:	1,051,659
İhracat alacakları:	43,338,031
Kabul kredili poliçeler:	53,487,200

24. Ortalama Personel Sayısı

Yıl içinde çalışan ortalama personel sayısı aşağıdaki gibidir:

Maaşlı	284
Ücretli	753
	1,037

Kordsa Kord Bezi Sanayi ve Ticaret A.Ş.
31.12.1989-31.12.1990 Karşılaştırmalı Gelir Tablosu (1,000 TL)

	Cari Dönem 31 . 12 . 1990	Önceki Dönem 31 . 12 . 1989
A. Brüt Satışlar	403,719,875	364,969,323
1. Yurtiçi Satışlar	183,421,849	188,720,752
2. Yurt Dışı Satışlar	219,190,370	174,252,371
3. Diğer Satışlar	1,107,656	1,996,200
B. Satışlardan İndirimler	(43,966)	(1,090,900)
1. Satıştan İadeler	(43,966)	(700,291)
2. Satış İskontoları	-	(390,609)
C. Net Satışlar	403,675,909	363,878,423
D. Satışların Maliyeti	(269,552,942)	(255,167,533)
Brüt Satış Kârı	134,122,967	108,710,890
E. Faaliyet Giderleri	(60,336,557)	(32,886,542)
1. Araştırma ve Geliştirme Giderleri	-	(18,601)
2. Pazarlama, Satış ve Dağıtım Giderleri	(12,001,060)	(1,869,505)
3. Genel Yönetim Giderleri	(48,335,497)	(30,998,436)
Esas Faaliyet Kârı	73,786,410	75,824,348
F. Diğer Faaliyetlerden Gelirler ve Kârlar	11,447,635	4,580,236
1. İştiraklerden Temettü Gelirleri	1,389,363	1,599,601
2. Faiz ve Diğer Temettü Gelirleri	3,287,182	437,510
3. Faaliyetle İlgili Diğer Gelirler ve Kârlar	6,771,090	2,543,125
G. Diğer Faaliyetlerden Giderler ve Zararlar	(11,155,005)	(9,818,018)
H. Finansman Giderleri	(26,532,632)	(31,586,252)
1. Kısa Vadeli Borçlanma Giderleri	(18,732,544)	(15,755,287)
2. Uzun Vadeli Borçlanma Giderleri	(7,800,088)	(15,830,965)
Faaliyet Dönem Kârı	47,546,408	39,000,314
I. Ödenecek Vergi ve Diğer Yasal Yükümlülükler	(8,201,162)	(4,177,887)
Net Dönem Kârı	39,345,246	34,822,427

31.12.1989 - 31.12.1990 Karşılaştırmalı Fon Akım Tabloları (1,000 TL)

	Cari Dönem 31.12.1990	Önceki Dönem 31.12.1989
A. Kaynaklar	118,553,244	99,958,708
1. Faaliyet Kârından Sağlanan Kaynak	70,640,584	59,824,465
a. Faaliyet kârı	47,546,408	39,000,314
b. Amortismanlar	15,909,364	14,706,154
c. Kıdem Tazminatı Karşılığı	7,184,812	6,117,997
2. Kısa Vadeli Borçlardaki Artış	13,113,310	4,864,416
3. Uzun Vadeli Borçlardaki Artış		6,294,921
4. Yenileme Fonu Olarak Özel Yedeklere Dahil Edilen Maddi Duran Varlık Satış Kârı (Net)		6,784,578
5. Sermaye Arttırımı	33,327,788	22,002,436
a. Nakit	29,952,788	13,922,212
b. Maddi Duran Varlık Satış Kârı		8,080,224
c. İştirak Satış Kârı	3,375,000	
6. Emisyon Primi	1,471,562	187,892
B. Kaynak Kullanımları	118,553,244	99,958,708
1. Ödenen Temettüleri	19,777,268	20,073,280
2. Dönen Varlıklar Tutarında Artış	66,861,487	37,356,475
3. Duran Varlıklar Tutarında Artış (Yeniden Değerleme Hariç)	17,379,916	33,163,990
4. Ödenen Vergi ve Benzerleri	4,177,887	9,364,963
5. Uzun Vadeli Borçlardaki Azalış	10,356,686	
Net İşletme Sermayesinde Değişim		
1. Net İşletme Sermayesinde Artış	49,724,903	37,679,135

31.12.1989 - 31.12.1990 Karşılaştırmalı Nakit Akım Tabloları (1,000 TL)

	Cari Dönem 31.12.1990	Önceki Dönem 31.12.1989
A. Dönem Başı Nakit Mevcudu	2,727,100	3.212.849
B. Dönem İçi Nakit Girişleri	412,345,886	418,218,781
1. Satışlardan Elde Edilen Nakit	366,098,901	348,160,813
a) Net Satış Hasılatı	403,675,909	363,878,423
b) Alacaklardaki (Satışlardan Kaynaklanan) Artışlar	(37,577,008)	(15,717,610)
2. Diğer Faaliyetlerden Gelirler ve Kârlardan Dolayı		
Sağlanan Nakit	11,447,635	4,580,236
3. Kısa Vadeli Borçlardaki Artış (Alımlarla İlgili Olmayan)		24,582,149
a) Diğer Artışlar		24,582,149
4. Uzun Vadeli Borçlardaki Artış (Alımlarla İlgili Olmayan)		8,368,129
a) Diğer Artışlar		8,368,129
5. Sermaye Artırımından Sağlanan Nakit	29,952,788	13,922,212
6. Diğer Nakit Girişleri	4,846,562	18,605,242
a) Yenileme Fonu Olarak Özel Yedeklere Dahil Edilen Maddi Duran Varlık Satış Kârı (Net)		6,784,578
b) Emisyon Primi	1,471,562	187,892
c) Sermayeye Eklenen Maddi Duran Varlık Satış Kârı		8,080,224
d) Sermayeye Eklenen İştirak Satış Kârı	3,375,000	
e) Diğer Nakit Girişleri		3,552,548
C. Dönem İçi Nakit Çıkışları	410,414,502	418,704,530
1. Maliyetlerden Kaynaklanan Nakit Çıkışı	232,485,599	297,005,155
a) Satışların Maliyeti	269,552,942	255,167,533
b) Stoklardaki Artış	15,055,023	25,677,163
c) Borçlardaki (Alımlardan Kaynaklanan) Azalış	(46,931,064)	19,717,707
d) Amortismanlar ve Karşılıklar Gibi Nakit Çıkışı Gerektirmeyen Giderler	(5,191,302)	(3,557,248)
2. Faaliyet Giderlerinden Dolayı Nakit Çıkışı	42,433,681	15,619,639
a) Araştırma ve Geliştirme		18,601
b) Pazarlama Satış ve Dağıtım Giderleri	12,001,060	1,869,505
c) Genel Yönetim Giderleri	48,335,497	30,998,436
d) Amortisman ve Karşılıklar Gibi Nakit Çıkışı Gerektirmeyen Giderler	(17,902,876)	(17,266,903)
3. Diğer Faaliyetlerden Giderler ve Zararlardan Dolayı Nakit Çıkışı	11,155,005	9,818,018
4. Finansman Giderlerinden Dolayı Nakit Çıkışı	26,532,631	31,586,252
5. Duran Varlık Yatırımları Nedeniyle Nakit Çıkışı	17,379,916	33,163,990
6. Kısa Vadeli Borçların Anapara Ödemeleri (Alımlarla İlgili Olmayan)		25
a) Menkul kıymetler		25
7. Uzun Vadeli Borçların Anapara Ödemeleri (Alımlarla İlgili Olmayan)	10,161,340	2,073,208
8. Ödenen Vergi ve Benzerleri	4,177,887	9,364,963
9. Ödenen Temettüleri	19,777,268	20,073,280
10. Diğer Nakit Çıkışları	46,311,175	
a) Kısa vadeli borçlardaki azalış	33,817,755	
b) Uzun vadeli borçlardaki azalış	195,346	
c) Menkul Kıymet Alımları	12,054,088	
d) Diğer Nakit Çıkışları	243,986	
D. Dönem Sonu Nakit Mevcudu	4,658,484	2,727,100
E. Nakit Artış veya Azalışı	1,931,384	(485,749)

31.12.1989 - 31.12.1990 Karşılaştırmalı Satışların Maliyeti Tablosu (1,000 TL)

	Cari Dönem 31.12.1990	Önceki Dönem 31.12.1989
Üretim Faaliyeti		
A. Dolaysız ilk madde ve malzeme giderleri	214,226,096	228,798,165
B. Dolaysız işçilik giderleri	16,263,294	10,133,351
C. Genel Üretim giderleri	44,409,175	22,145,799
D. Yarı Mamul kullanımları	(844,909)	(12,617,577)
1. Dönem başı stok	23,843,202	16,724,307
2. Dönem sonu stok	(24,688,111)	(29,341,884)
Üretilen Mamul Maliyeti	274,053,656	248,459,738
E. Mamul stoklarında değişim		
1. Dönem başı stok	10,049,539	16,757,334
2. Dönem sonu stok	(14,550,253)	(10,049,539)
Satılan Mamul / Satışların Maliyeti	269,552,942	255,167,533

Mali Oranlar

	Cari Dönem	Önceki Dönem
Likidite Oranları		
1. Cari Oran (Dönen Varlıklar / Kısa Vadeli Borçlar)	2.52	2.17
2. Asit Test Oranı (Dönen Varlıklar-Stoklar /Kısa Vadeli Borçlar)	1.15	0.67
Mali Bünye Oranları		
1. Toplam Borçların/Toplam Aktiflere (Kısa Vadeli Borçlar + Uzun Vadeli Borçlar /Toplam Aktifler)	0.31	0.37
2. Özkaynakların Toplam Borçlara (Özkaynak / Kısa Vadeli Borçlar +Uzun Vadeli Borçlar)	2.21	1.67
Faaliyet ve Kârlılık Oranları		
1. Satışların Kârlılık Oranı (Dönem Kârı / Net Satışlar)	0.12	0.11
2. Aktiflerin Kârlılık Oranı (Dönem Kârı/Aktif Toplamı)	0.15	1.17
3. Özkaynakların Kârlılık Oranı (Net Dönem Kârı/Özkaynaklar)	0.18	0.24

Mali Yapı İle İlgili Önlemler

Şirketimiz sağlıklı ve güçlü mali bünyesi ile 1990 yılının zor şartlarına rağmen bu dönemi de başarılı bir şekilde tamamlamıştır.

D. İdari Faaliyetler
1. Şirketimizin Yönetim Kadrosu



Güler Sabancı

Genel Müdür

1955 doğumlu. Boğaziçi Üniversitesi İdari İlimler Fakültesi mezunu olup, 1.4.1985 tarihinden beri şirketimizde görev yapmaktadır.



Mustafa Hür Kazancıoğlu

*Genel Müdür Yardımcısı
(Mali İşler)*

1941 doğumlu. İ.T.İ.A. Maliye Bölümü mezunu olup, 11.11.1974 tarihinden beri şirketimizde görev yapmaktadır.



Mehmet Akif Azizoğlu

Fabrika Müdürü

1944 doğumlu. M.İ.T. Kimya Mühendisliği Bölümü mezunu olup, 28.4.1975 tarihinden beri şirketimizde görev yapmaktadır.



Yılmaz Kanbak

Endüstri İlişkileri ve Planlama Direktörü

1945 doğumlu. İ.Ü. İktisat Fakültesi İşletme İstatistik Bölümü mezunu olup, 25.9.1975 tarihinden beri şirketimizde görev yapmaktadır.



Tanju Ula

İkmal Direktörü

1947 doğumlu. O.D.T.Ü. Makina Mühendisliği Bölümü mezunu olup, 1.6.1985 tarihinden beri şirketimizde görev yapmaktadır.



Bülent Savaş

Pazarlama Direktörü

1947 doğumlu, O.D.T.Ü. Kimya Mühendisliği bölümü mezunu olup, 13.12.1976 tarihinden beri şirketimizde görev yapmaktadır.



Ahmet Çağlar

Bilgi İşlem Proje Direktörü

1952 doğumlu. B.S.Yıldız Mühendislik ve Mimarlık Akademisi ve The University of Texas MBA İşletme Yönetimi mezunu olup 1.11.1988 tarihinden beri şirketimizde görev yapmaktadır.

Hüseyin Güleşçi

Muhasebe Müdürü

1945 doğumlu. Eskişehir İktisadi ve Ticari İlimler Akademisi mezunu olup 1.11.1973 tarihinden beri şirketimizde görev yapmaktadır.

Taylan Özer

İkmal Müdürü

1942 doğumlu. O.D.T.Ü. İdari İlimler Fakültesi mezunu olup 1.8.1979 tarihinden beri şirketimizde görev yapmaktadır.

Caner Ertuna

Finansman Müdürü

1956 doğumlu. Boğaziçi Üniversitesi İş İdaresi Bölümü mezunu olup, 1.10.1987 tarihinden beri şirketimizde görev yapmaktadır.

Hasan Cihat Erbaşol

Hukuk Müşaviri

1944 doğumlu. İ.Ü. Hukuk Fakültesi mezunu olup, 1.11.1975 tarihinden beri şirketimizde görev yapmaktadır.

2. Personel ve İşçi Hareketleri

31.12.1990 tarihi itibarıyla şirketimizde görev yapan personel sayısı 1034 kişidir. Şirketimizde 1990 yılında herhangi bir personel ve işçi hareketi olmamıştır.

3. Toplu Sözleşme Uygulamaları

31.12.1990 tarihinde sona eren 7. Dönem Toplu İş Sözleşmesinin yerini alacak olan 8. Dönem Toplu İş Sözleşmesi görüşmeleri, her zaman olduğu gibi, taraflar arasında yüksek bir anlayış ve olgun bir tutum çerçevesinde sürdürülerek, olumlu bir şekilde sonuçlandırılmıştır. Söz konusu sözleşme hükümleri 1992 yılı sonuna kadar yürürlükte kalacaktır.

4. Kıdem Tazminatları Yükümlülük Durumları

Şirketimizin 31.12.1990 tarihi itibarıyla mevcut mevzuat hükümlerine göre kıdem tazminatı yükümlülüğü 13.302.808.784.-TL'dir.

5. Personel ve İşçiye Sağlanan Hak ve Menfaatler

4 brüt maaş ikramiye, dini bayram harçlığı, yakacak yardımı, doğum yardımı, ölüm yardımı, kıdem teşvik primi, yemek yardımı, çocuk zammı, tahsil yardımı, vasıta yardımı, izin yol parası, iş ayakkabısı yardımı, giyim yardımı, aile yardımı ve doğal afet yardımındır.

III. Kâr Dağıtım Önerisi ve Sonuç

1990 yılı çalışmalarımız neticesinde meydana gelen ve şirketimiz esas sözleşmesinin 34. maddesine göre teşekkül eden safi bilanço kârından Gelir Vergisi Stopajı, Savunma Sanayii Destekleme Fonu ve Birinci Tertip Yasal Yedek Akçe tenzil edildikten sonra kalan 36.967.924.153.-TL'lık kârın aynı sözleşmenin 35. maddesi gereği aşağıda tabloda görüldüğü şekilde dağıtılmasını tensiplerinize arz ve teklif ederiz.

1989 ve 1990 Yılları Karşılaştırmalı Kâr Dağıtım Tablosu (Birim TL.)

A. Dönem Kârının Dağıtımı	Cari Dönem	Önceki Dönem
	31.12.1990	31.12.1989
1. Dönem Kârı	47,546,406,620	39,000,313,422
2. Ödenecek Vergiler	(8,201,162,136)	(4,177,887,184)
Kurumlar Vergisi	(3,077,456,669)	
Gelir Vergisi Kesintisi	(4,674,555,717)	(3,960,364,937)
Diğer Vergi ve Benzerleri	(449,149,750)	(217,522,247)
3. Birinci Tertip Yasal Yedek Akçe	(2,377,320,331)	(1,950,015,671)
Net Dağıtılabilir Dönem Kârı	36,967,924,153	32,872,410,567
4. Ortaklara Birinci Temettü	(20,949,325,000)	(18,847,345,000)
Adi Hisse Senedi Sahiplerine	(18,731,250,000)	(16,875,000,000)
Kurucu Hisse Senedi Sahiplerine	(2,218,075,000)	(1,972,345,000)
5. Yönetim Kuruluna Temettü	(975,332,000)	(929,923,000)
6. İkinci Tertip Yasal Yedek Akçe	(1,940,867,520)	(1,989,140,889)
Olağanüstü Yedek	(13,102,399,633)	(11,106,001,678)
B. Hisse Başına Net Dönem Kârı (TL/%)		
1. Adi Hisse Senedi Sahiplerine (TL/%)		
aa. 1989 Kârından 12 Aylık Pay Alan 22,500,000 Hisse		929/93
ab. 1990 Kârından 12 Aylık Pay Alan 67,500,000 Hisse	441/44	
ba. 1989 Kârından 8 Aylık Pay Alan 22,500,000 Hisse		619/62
bb. 1990 Kârından 8 Aylık Pay Alan 33,750,000 Hisse	283/28	
C. Hisse Başına Kâr Payı (TL/%)		
1. Adi Hisse Senedi Sahiplerine (TL/%)		
aa. 1989 Kârından 12 Aylık Pay Alan 22,500,000 Hisse		450/45
ab. 1990 Kârından 12 Aylık Pay Alan 67,500,000 Hisse	210/21	
ba. 1989 Kârından 8 Aylık Pay Alan 22,500,000 Hisse		300/30
bb. 1990 Kârından 8 Aylık Pay Alan 33,750,000 Hisse	135/13,5	
2. 200 Adet Kurucu Hisse Senedi Sahiplerine (TL/%)	11,090,375 / -	9,861,725 / -

Şirketimizin 1990 çalışmalarına ait bilanço, kâr zarar hesaplarının kabulü ve onaylanmasını, 1990 yılında elde edilen kârdan, şirket esas sözleşmesinin 35. maddesinde belirtilen ayrımlar yapıldıktan sonra I-V, VI, VII, VIII, ve 2. Tertip A,B,C,D grubu hisse senedi hamillerine beher 1.000.-TL nominal değerli hisse karşılığı 1990 yılı kuponu ile 210.-TL, 3. Tertip A,B,C,D grubu hisse senedi hamillerine beher 1.000.-TL'lık nominal hisse karşılığı 1990 yılı özel kuponu ile 135.-TL'lık temettü ödenmesini ve temettü ödeme tarihinin 1 Nisan 1991 olarak tesbit edilmesini tasviplerinize arz ederiz.

Denetçiler Raporu

Kordsa Kord Bezi Sanayi ve Ticaret A.Ş. Genel Kurulu'na

Ortaklığın Ünvanı	: KORDSA Kord Bezi Sanayi ve Ticaret A.Ş.
Merkezi	: İstanbul
Çıkarılmış Sermayesi	: 101.250.000.000.-TL
Faaliyet Konusu	: Tekerlek lastikleri içinde kullanılan kord bezi, endüstriyel tekstil sanayiinde kullanılan konveyör bezi,chafer bezi ve diğer endüstriyel bezleri üretmek ve satmaktır.
Denetçi veya denetçilerin adı ve görev süreleri, ortak olup olmadıkları	: Hüseyin UÇAR - Yılmaz CEBECİOĞLU - İhsan SARICI Görev süreleri 3 yıldır. 30 Mart 1988 - 28 Mart 1991 Şirkete ortak değildiler.
Katılınan Yönetim Kurulu ve yapılan Denetleme Kurulu toplantılarının sayısı	: 6 defa Yönetim Kurulu'na katılmış, 6 defa Denetleme Kurulu Toplantısı yapılmıştır
Ortaklık hesapları, defter ve belgeleri üzerinde yapılan incelemenin kapsamı, hangi tarihlerde inceleme yapıldığı ve varılan sonuçlar	: Vergi Mevzuatı ve Ticaret Hukuku açısından 3, 6, 9, 12. ayların son haftalarında tetkik ve kontrol yapılmış, tenkide değer bir hususa rastlanmamıştır.
Türk Ticaret Kanunu'nun 353. maddesinin 1. fıkrasının 3 numaralı bendi gereğince ortaklık veznesinde yapılan sayımların sayısı ve sonuçları	: 4 kere kasa sayımı yapılmış ve kayıtlara uygun bulunmuştur.
Türk Ticaret Kanunu'nun 353. maddesinin 1. fıkrasının 4 numaralı bendi gereğince yapılan inceleme tarihleri ve sonuçları	: Her ayın ilk iş gününde yapılan incelemelerde mevcut kıymetli evrakın defter kayıtlarına uygun olduğu tesbit edilmiştir.
İntikal eden şikayet ve yolsuzluklar ile bunlar hakkında yapılan işlemler	: Herhangi bir şikayet intikal etmemiştir.

KORDSA Anonim Şirketi'nin 1.1.1990 - 31.12.1990 dönemi hesap ve işlemlerini Türk Ticaret Kanunu, ortaklığın esas sözleşmesi ve diğer mevzuat ile genel kabul görmüş muhasebe ilke ve standartlarına göre incelemiş bulunmaktayız.

Görüşümüze göre içeriğini benimsediğimiz 31.12.1990 tarihi itibarıyla düzenlenmiş bilanço, ortaklığın anılan tarihteki gerçek mali durumunu, 1.1.1990 - 31.12.1990 dönemine ait kâr-zarar tablosu anılan döneme ait gerçek faaliyet sonuçlarını gerçeğe uygun ve doğru yansıtmakta; kârın dağılımı önerisi yasalara ve ortaklık esas sözleşmesine uygun bulunmaktadır.

Bilanço ve kâr-zarar tablosunun onaylanmasını ve Yönetim Kurulu'nun ibra edilmesini oylarınıza arz ederiz.

DENETLEME KURULU

Hüseyin UÇAR

Yılmaz CEBECİOĞLU

İhsan SARICI

Kordsa Kord Bezi Sanayi ve Ticaret A.Ş. 1990 Hesap Dönemine Ait Bağımsız Denetçi Raporu

Kordsa Kord Bezi Sanayi ve Ticaret A.Ş.'nin 31 Aralık 1990 tarihi itibarıyla düzenlenmiş bilançosunu ve bu tarihte sona eren hesap dönemine ait gelir, satılan malın maliyeti, fon akım, nakit akım ve öngörülen kâr dağıtım tablolarını incelemiş bulunuyoruz. İncelememiz genel kabul görmüş denetim ilke, esas ve standartlarına uygun olarak yapılmış ve dolayısıyla hesap ve işlemlerle ilgili olarak muhasebe kayıtlarının kontrolü ile gerekli gördüğümüz diğer denetleme yöntem ve tekniklerini içermiştir. Kordsa Kord Bezi Sanayi ve Ticaret A.Ş.'nin 31 Aralık 1989 tarihli mali tabloları başka denetçiler tarafından denetlenmiş ve 23 Şubat 1990 tarihli raporlarında 1989 mali tabloları hakkında olumlu görüş bildirilmiştir.

Görüşümüze göre, söz konusu 1990 mali tabloları Kordsa Kord bezi Sanayi ve Ticaret A.Ş.'nin 31 Aralık 1990 tarihindeki gerçek mali durumunu ve bu tarihte sona eren hesap dönemine ait gerçek faaliyet sonucunu, Sermaye Piyasası Kurulu'nun tebliğlerinde belirlenmiş genel kabul görmüş muhasebe ilkelerine uygun olarak doğru bir biçimde yansıtmaktadır.

DRT DENET REVİZYON TASDİK YEMİNLİ MALİ MÜŞAVİRLİK A.Ş.



Ömür Günel

İstanbul

27 Şubat 1991